

УТВЕРЖДАЮ

Директор МБУДО
ДШИ им. Г.Г. Галынина

Е.В. Павлова

2024г.



АКТ ОБСЛЕДОВАНИЯ
объекта социальной инфраструктуры
К ПАСПОРТУ ДОСТУПНОСТИ ОСИ № 01

ТУЛЬСКАЯ ОБЛАСТЬ

"14" мая 2024 г.

Наименование территориального образования субъекта Российской Федерации

1. Общие сведения об объекте

- 1.1. Наименование (вид) объекта: нежилое помещение (объект культуры).
- 1.2. Адрес объекта: 300034, г. Тула, ул. Первомайская, д.26.
- 1.3. Сведения о размещении объекта:
 - отдельно стоящее 2-этажное здание 1342,3 кв. м.
 - наличие прилегающего земельного участка (да, нет): 4077 кв. м.
- 1.4. Год постройки здания 1936 г, последнего капитального ремонта – 2020 г (ремонт кровли).
- 1.5. Дата предстоящих плановых ремонтных работ: текущего – 2025-2030 гг. капитального – 2044 г.
- 1.6. Название организации (учреждения), (полное юридическое наименование – согласно Уставу, краткое наименование): Муниципальное бюджетное учреждение дополнительного образования «Детская школа искусств им. Г.Г. Галынина» (МБУДО ДШИ им. Г.Г. Галынина).
- 1.7. Юридический адрес организации (учреждения): 300034, г. Тула, ул. Первомайская, д.26.

2. Характеристика деятельности организации на объекте
(по обслуживанию населения)

На официальной ВЭБ странице учреждения, в доступной для инвалидов форме, в специальном разделе «Информация для инвалидов и маломобильных посетителей» разместить информацию:

- о доступности остановок общественного транспорта для МГН и расписании маршрутов общественного транспорта для посещения учреждения;

- о доступности стоянок (парковок) личного транспорта для инвалидов;
- о доступности маршрутов передвижения от остановок общественного транспорта и стоянок личного автотранспорта до доступного для инвалидов входа;
- о доступности услуг учреждения для всех категорий инвалидов;
- о порядке подачи и рассмотрения жалоб и предложений от посетителей с инвалидностью;
- контактные адреса для получения в доступной форме необходимой справочной информации инвалидами и МГН по вопросам посещения и обслуживания.

3. Состояние доступности объекта

3.1 Путь следования к объекту пассажирским транспортом

(описать маршрут движения с использованием пассажирского транспорта)

Остановка общественного транспорта «Белоусовский парк», Автобус №№ 11, 26, 40; Троллейбус № 4.

- наличие адаптированного пассажирского транспорта к объекту: да.

3.2.1 расстояние до объекта от остановки транспорта 310 м.

3.2.2 время движения (пешком): 8 мин.

3.2.3 наличие выделенного от проезжей части пешеходного пути: есть.

3.2.4 Перекрестки (нерегулируемые; регулируемые, со звуковой сигнализацией, таймером): регулируемые, со звуковой сигнализацией, таймером.

3.2.5 Информация на пути следования к объекту (акустическая, тактильная, визуальная): нет.

3.2.6 Перепады высоты на пути: нет.

Их обустройство для инвалидов на коляске: есть.

3.3. Организация доступности объекта для инвалидов – форма обслуживания

№ п/п	Категория инвалидов (вид нарушения)	Вариант организации доступности объекта (формы обслуживания)
1.	Все категории инвалидов и МГН	ДУ
	<i>в том числе инвалиды:</i>	
2	передвигающиеся на креслах-колясках	ДУ
3	с нарушениями опорно-двигательного аппарата	А
4	с нарушениями зрения	ДУ
5	с нарушениями слуха	А
6	с нарушениями умственного развития	А

* - указывается один из вариантов: «А», «Б», «ДУ», «ВНД»

3.4. Состояние доступности основных структурно-функциональных зон

№ п/п	Основные структурно-функциональные зоны	Состояние доступности, в том числе для основных категорий инвалидов**	Приложение	
			№ на плане	№ фото
1	Территория, прилегающая к зданию (участок)	ДП - В	-	1 - 7
2	Вход (входы) в здание	ДП - В		7 - 10
3	Путь (пути) движения внутри здания (в т.ч. пути эвакуации)	ДП - И (О, Г, У)		11 - 34
4	Зона целевого назначения здания (целевого посещения объекта)	ДП - И (К, О, Г, У)		35 - 64
5	Санитарно-гигиенические помещения	ДП - В		65 - 68
6	Система информации и связи (на всех зонах)	ДП - И (К, Г, О, У)		1 - 68
7	Пути движения к объекту (от остановки транспорта)	ДП - В	-	1 - 4

** Указывается: ДП-В - доступно полностью всем; ДП-И (К, О, С, Г, У) - доступно полностью избирательно (указать категории инвалидов); ДЧ-В - доступно частично всем; ДЧ-И (К, О, С, Г, У) - доступно частично избирательно (указать категории инвалидов); ДУ - доступно условно, ВНД - недоступно

3.5. ИТОГОВОЕ ЗАКЛЮЧЕНИЕ о состоянии доступности ОСИ:

ДП - И (К, О, Г, У)

Объект доступен полностью для инвалидов с нарушением опорно-двигательного аппарата, инвалидам с ментальными нарушениями, инвалидам по слуху.

На объекте оказывается помощь инвалидам по зрению и инвалидам, использующим кресло-коляски.

4. Управленческое решение (проект)

4.1. Рекомендации по адаптации основных структурных элементов объекта:

№ п/п	Основные структурно-функциональные зоны объекта	Рекомендации по адаптации объекта (вид работы)*
1	Территория, прилегающая к зданию (участок)	Текущий ремонт
2	Вход (входы) в здание	Текущий ремонт
3	Путь (пути) движения внутри здания (в т.ч. пути эвакуации)	Капитальный ремонт
4	Зона целевого назначения здания (целевого посещения объекта)	Капитальный ремонт
5	Санитарно-гигиенические помещения	Текущий ремонт
6	Система информации на объекте (на всех зонах)	Текущий ремонт
7	Пути движения к объекту (от остановки транспорта)	Текущий ремонт
8	Все зоны и участки	Капитальный ремонт

*- указывается один из вариантов (видов работ): не нуждается; ремонт (текущий, капитальный); индивидуальное решение с ТСР; технические решения невозможны – организация альтернативной формы обслуживания

4.2. Период проведения работ 2025-2030гг

в рамках исполнения: плановых мероприятий

(указывается наименование документа: программы, плана)

4.3 Ожидаемый результат (по состоянию доступности) после выполнения работ по адаптации **ДПВ**

Оценка результата исполнения программы, плана (по состоянию доступности) **ДПВ**

4.4. Для принятия решения требуется, не требуется (нужное подчеркнуть):

4.4.1. Согласование на комиссии МБУДО ДШИ им. Г.Г. Галынина

(наименование Комиссии по координации деятельности в сфере обеспечения доступной среды жизнедеятельности для инвалидов и других МГН)

4.4.2. согласование работ с надзорными органами (в сфере проектирования и строительства, архитектуры, охраны памятников, другое - указать)

4.4.3. техническая экспертиза; разработка проектно-сметной документации;

4.4.4. согласование с вышестоящей организацией (собственником объекта);

4.4.5. согласование с общественными организациями инвалидов;

4.4.6. другое .

Имеется заключение уполномоченной организации о состоянии доступности объекта (наименование документа и выдавшей его организации, дата), прилагается

№ 32/01-п от 02.07.2024г

4.5. Информация может быть размещена (обновлена) на Карте доступности субъекта Российской Федерации: zhit-vmeste.ru

(наименование сайта, портала)

5. Особые отметки

ПРИЛОЖЕНИЯ:

Результаты обследования:

- | | |
|--|---------|
| 1. Территории, прилегающей к объекту | на 3 л. |
| 2. Входа (входов) в здание | на 3 л. |
| 3. Путей движения в здании | на 8 л. |
| 4. Зоны целевого назначения объекта | на 8 л. |
| 5. Санитарно-гигиенических помещений | на 2 л. |
| 6. Системы информации (и связи) на объекте | на 3 л. |

Результаты фотофиксации на объекте на 68 фото

Другое (в том числе дополнительная информация о путях движения к объекту) нет.

Руководитель

рабочей группы:

Заместитель директора по учебной работе Старикова Е.В.

(Должность, Ф.И.О.)

(Подпись)

Члены рабочей группы:

Инженер Соломатина Л.И.

(Должность, Ф.И.О.)

(Подпись)

Заместитель директора по АХР Дудка И.А.

(Должность, Ф.И.О.)

(Подпись)

В том числе:

Представители общественных организаций инвалидов
эксперты по доступной среде ТРО ВОИ:

Марина Л.И.

(Должность, Ф.И.О.)

Орлова Е.Б.

(Должность, Ф.И.О.)

(Подпись)

(Подпись)

Управленческое решение согласовано «20» мая 2024 г. (протокол № 01)
комиссией (название) по обследованию и паспортизации: МБУДО ДШИ им.
Г.Г. Галынина.

Заключение № 32/01/24
от 02.07.2024 г.

А.В.


Муниципальное бюджетное учреждение дополнительного образования «Детская школа искусств им. Г.Г. Галынина»

По адресу: 300034, г. Тула, ул. Первомайская, д.26

I Результаты обследования:

Территории, прилегающей к зданию (участка)

№ п/п	Наименование функционально-планировочного элемента	Наличие элемента		Выявленные нарушения и замечания		Работы по адаптации объектов		
		есть/нет	№ на плане	№ фото	Содержание	Значимо для инвалида (категория)	Содержание	Виды работ
1.1	Вход (входы) на территорию	есть		5	Калитка не выделена контрастно по отношению к воротам.	С,У	Для идентификации входа на объект рекомендуется калитку по периметру выделить цветом контрастным по отношению к цвету забора. Для ориентирующей разметки контрастность должна составлять не менее 40 % относительно поверхности, на которую информация нанесена. (п. 6.4.1 СП 59.13330.2020).	Текущий ремонт
1.2	Путь (пути) движения на территории	есть		6,7	На территории нет оборудованных мест отдыха для инвалидов и МГН	К,О, С, Г,У	На основных путях движения по территории предусматривать не менее 5% от всех мест отдыха, места доступные для МГН, оборудованные скамьями с опорой для спины и подлокотником, и т.п. Места отдыха должны выполнять функции архитектурных акцентов, входящих в общую информационную систему объекта). СП:59.13330 2020 п.5.1.3, 6.4.4	Текущий ремонт

1. 3	Лестница (наружная)	есть		4	Отсутствует выделение контрастным цветом краевых ступеней лестницы.	С,У	Выделить цветом (или фактурой) краевые ступени лестницы путем нанесения одной или нескольких полос, контрастных с поверхностью ступеней (например, желтого цвета), имеющих общую ширину в пределах 0,08-0,1 м. Расстояние между контрастной полосой и краем проступи - от 0,03 до 0,04 м. (п. 6.2.8 СП 59.13330.2020).		Текущий ремонт Письмо в администрацию МО
				4	Отсутствуют поручни на лестничном марше	О,С, У	Вдоль обеих сторон лестничного марша необходимо обустроить непрерывными по всей длине поручни на высоте 0,9м. Поручни должны иметь горизонтальный участок длиннее марша лестницы на 0,3м.. Форма завершающих частей поручней должна быть травм безопасной с плавным завершением вниз, в сторону ограждения или стены. Рекомендуется установить поручни с диаметром 0.035м-0.05м. ГОСТ 51262-2022 (СП.59.13330.2020 п. 6.2.11)		Текущий ремонт Письмо в администрацию МО
1. 4	Пандус (наружный)	нет		2,3	Присутствует альтернативный путь движения для инвалидов	К,О, С,У			Не нуждается
1. 5	Автостоянка и парковка	нет		2	Не полностью оборудованы места для парковки автомобилей инвалидов	К,О, С,Г, У	Оборудовать парковку горизонтальным знаком «дублирование дорожного знака «Инвалид» на асфальтовом покрытии белым цветом, размерами 0.8м x 1.6м. (Гост 51256-2018)		Текущий ремонт Письмо в администрацию

					<p>На выделенных и оборудованных местах парковки для инвалидов размерами 3.6х6м рекомендуется предусмотреть горизонтальную разметку зон безопасности, для доступа к багажнику и автомобилю с подъемником, расположенным сзади. Ширина зоны безопасности 1.2м. Оборудовать бордюрный камень съездом с уклоном 1:12 для доступа инвалидов от парковочного места до обходной пешеходной дорожки. (ГОСТ Р 52289, ПДД, ГОСТ 12.4.026, согласно СП 42.13330.2016 (ГОСТ 51256-2018)</p>	ацию МО
Общие требования к зоне	Привести в соответствие с СП59.13330.2020 и СП 42.13330					

II. Заключение по зоне:

Наименование структурно-функциональной зоны	Состояние доступности* (к пункту 3.4 Акта обследования ОСИ)	Приложение		Рекомендации по адаптации (вид работы)** к пункту 4.1 Акта обследования ОСИ
		№ на плане	№ фото	
Территории, прилегающей к зданию	ДП-В		1 - 7	Текущий ремонт Письмо в администрацию МО

* указывается: ДП-В - доступно полностью всем; ДП-И (К, О, С, Г, У) - доступно полностью избирательно (указать категории инвалидов); ДЧ-В - доступно частично всем; ДЧ-И (К, О, С, Г, У) - доступно частично избирательно (указать категории инвалидов); ДУ - доступно условно, ВНД - недоступно

** указывается один из вариантов: не нуждается; ремонт (текущий, капитальный); индивидуальное решение с ТСР; технические решения невозможны - организация альтернативной формы обслуживания

1. Результаты обследования:
2. Входа (входов) в здание

№ п/п	Наименование функционально-планировочного элемента	Наличие элемента			Выявленные нарушения и замечания		Работы по адаптации объектов	
		есть/нет	№ на плане	№ фото	Содержание	Значимо для инвалида (категория)	Содержание	Виды работ
2.1	Лестница (наружная)	нет						
2.2	Пандус (наружный)	нет						
2.3	Входная площадка (перед дверью)	есть						Не нуждается
2.2	Дверь (входная)	есть		8	Дверь двухстворчатая распашная. Ширина рабочей створки 0,8м	К,О,С	Рекомендуется предусмотреть ширину рабочей створки распашной двери не менее 0,9м в свету (п.6.1.5 СП 59 13330 2020) До адаптационных мероприятий, при необходимости, держать обе створки распашной двери открытыми при обслуживании инвалидов.	Текущий ремонт
				9	Высота порога в дверном проеме более 0,014 м (0,02м).	К, О, С	Обеспечить высоту порога входной двери не более 0,014м (п. 6.2.4 СП 59.13330.2020). До момента адаптации дверного проема оборудовать дверной проем мобильными пандусами. Например:	Текущий ремонт.



			5	На входной группе отсутствует система световой и звуковой информации	С,Г,У	Рекомендуется для идентификации входной группы установить у входных дверей систему звуковой и визуальной информации (радиоинформаторы, передающих на абонентское устройство различные сообщения об объекте и другую информацию, звуковых маячков, подающих по запросу пользователя сигналы ориентирования, электронную бегущую строку и др.) (п. 6.5.3 СП 59.13330.20). ГОСТ Р 52131-19)	Текущий ремонт	
25	Тамбур	есть	10	Прозрачные полотна дверей не обозначены контрастными знаками	С,У	На прозрачных полотнах ограждений (перегородках) следует предусматривать яркую контрастную маркировку в форме прямоугольника высотой не менее 0,1м и шириной не менее 0,2м или в форме круга диаметром от 0,1 до 0,2м. Расположение контрастной маркировки предусматривается на уровне 1,3-1,4м, также допускаются декоративные рисунки, фирменные знаки, узоры и т.п. той же яркости (п. 6.1.5 СП 59.13330.2020).	Текущий ремонт	
			10	Ручки входной двери не контрастны по отношению к цвету двери.	С	Обеспечить контрастность ручек входной двери по отношению к цвету двери. Контрастность должна составлять не менее 40 % относительно поверхности, на которую информация нанесена (п. 6.4.1 СП 59.13330.2020).	Текущий ремонт	
Общие требования к зоне		Привести в соответствие с СП 59.13330.2020						

II Заключение по зоне:

Наименование структурно-функциональной зоны	Состояние доступности* (к пункту 3.4 Акта обследования ОСИ)	Приложение		Рекомендации по адаптации (вид работы)* к пункту 4.1 Акта обследования ОСИ
		№ на плане	№ фото	
Входа (входов) в здание	ДП-В		7 - 10	Текущий ремонт

* указывается: ДП-В - доступно полностью всем; ДП-И (К, О, С, Г, У) - доступно полностью избирательно (указать категории избирательно); ДЧ-В - доступно частично всем; ДЧ-И (К, О, С, Г, У) - доступно частично избирательно (указать категории избирательно); ДУ - доступно условно, ВНД - недоступно
 ** указывается один из вариантов: не нуждается; ремонт (текущий, капитальный); индивидуальное решение с ТСР; технические решения невозможны - организация альтернативной формы обслуживания


Комментарии к заключению:

I. Результаты обследования:

3. Пути (путей) движения внутри здания (в т.ч., пути эвакуации)

№ п/п	Наименование функционально-планировочного элемента	Наличие элемента			Выявленные нарушения и замечания		Работы по адаптации объектов	
		есть/нет	№ на плане	№ фото	Содержание	Значимо для инвалида (категория)	Содержание	Виды работ
3.1	Коридор (вестибюль, зона ожидания, галерея, балкон)	есть		11, 12	Не предусмотрено специальное место для отдыха/ожидания для собаки - поводья	С	<p>Допуск собаки - поводья в учреждение возможен только при наличии документа, подтверждающего её специальное обучение и выдаваемого по форме и в порядке, утвержденном Приказом Минтруда России от 22.06.2015 № 386н «Об утверждении формы документа, подтверждающего специальное обучение собаки - проводника и порядка его выдачи».</p> <p>Рекомендуется предусмотреть для собаки - поводья специальное место для отдыха/ожидания, минимальный размер которого составляет 1,5 кв. м с возможностью фиксации собаки на свободном поводке. Место отдыха/ожидания собаки - поводья должно быть защищённым от холода (сквозняков) и перегрева (вдали от обогревающих приборов, ограждено от прямых лучей солнца), и не должно располагаться на проходе.</p>	Текущий ремонт

					Рекомендуется обеспечить зону отдыха/ожидания чистой подстилкой и не переворачиваемой поилкой для воды. Обеспечение водой осуществляется из водопровода, качество воды должно соответствовать ГОСТу. (ст 15 п7 ФЗ 181)		
			17	Отсутствует звуковое расписание занятий.	Г	Рекомендуется предусмотреть наличие звукового расписания уроков. Рекомендуется предусмотреть, информационный терминал с сенсорным экраном, со встроенной индукционной системой, со специальным ПО для инвалидов с сенсорным управлением, с автоматическим озвучиванием текста голосом, с системой вызова помощника. (Приказ Мин просвещения РФ от 03.09.2019 № 465)	Текущий ремонт
			11	Информационный стенд не доступен для людей с инвалидностью.	К,С,	Рекомендуется на информационном стенде поместить инструкцию о перечне и порядке предоставлении услуг, информацию об объявлениях. Информацию разместить на табличках выполненных рельефно точечным шрифтом Брайля на высоте 01.2-1.6м Рекомендуется расположить информацию, дублирующую на стенде для людей, передвигающихся на кресле-коляске и для людей маленького роста на высоте не более 0,85 м от уровня пола (например, на столе). ГОСТ Р 51671-2020	Текущий ремонт.
			11	Отсутствует тактильная мнемосхема при входе с навигацией	С,У	Рекомендуется установить тактильно мнемосхему с навигацией внутри объекта справа при входе на объект на расстоянии 2-4м и на	Текущий ремонт

				внутри объекта		высоте 0,85-1,1 м. с углом наклона 30-45 градусов, Либо на высоте 1.4-1.6м на вертикальной опоре (стене), отображающих информацию о доступных помещениях в здании, не мешающих основному потоку посетителей. ГОСТ 51671-2020	
			12, 13, 14, 15 16	В холлах и коридорах не оборудованы места отдыха для инвалидов и МГН	К,О, С,Г, У	На каждом этаже, предусмотреть зоны отдыха на два-три места, (не менее 5% от всех мест) в том числе для инвалидов на кресла-колясках. Зоны отдыха следует предусматривать через 25-30 м. Места отдыха оборудовать скамьей с подлокотником и опорой для спины. Рекомендуется обозначить знаком каждое место отдыха/ожидания на высоте 1.5-2.5м. ГОСТ 52131.2020 п.6.2.5 СП59.13330.2020	Текущий ремонт
32	Лестница (внутри здания)	есть	18, 19, 20	Не выделены контрастно проступи краевых ступеней лестничных маршей	С,У	Обустроить на проступях краевых ступеней лестничных маршей одну или несколько полос, контрастных с поверхностью ступени, (например, желтого цвета), имеющих общую ширину 0,08-0,1м. Расстояние между контрастной полосой и краем проступи - 0,03-0,04 п. 5.1.12 СП 59.13330.2020 	Текущий ремонт
			18, 19, 20	Отсутствуют перила с двух сторон лестничного марша	О,С, У	Рекомендуется оборудовать перила на лестничных маршах на уровне 0,9м с обеих сторон с не травмирующим окончанием (креплением к стене).	Текущий ремонт
33	Пандус (внутри здания)	нет					

3.4	Лифт пассажирский (или подъемник)	нет		13, 14, 15, 16	Отсутствует свободный доступ на третий этаж для инвалидов	К,О	Оборудовать доступ на второй и последующие этажи с помощью лифта, подъемного устройства, ступенькохода или другого оборудования для инвалидов использующих кресло коляски.	Инд реш с ТСР
3.5	Дверь (межкоридорная)	есть		21, 22	Дверные ручки не контрастны по отношению к цвету двери.	С	Обеспечить цветом контрастность ручек межкоридорных дверей по отношению к цвету двери. (п. 6.4.1 СП 59.13330.2020).	Текущий ремонт
				21, 22	Ширина распашных дверей 0,83м	К,О, С	Рекомендуется предусмотреть ширину двери не менее 0,9м в свету. До адаптационных мероприятий, при необходимости, держать открытыми обе створки распашной двери. (п.6.1.5 СП 59 13330 2020)	Текущий ремонт
				21, 22	Отсутствуют информационные таблички с указанием конечной цели направления движения	К,О, С,Г, У	Рекомендуется предусмотреть информационные таблички с указанием конечной цели направления движения / номером этажа. Расположить их на высоте 1.2- 1.6м со стороны дверной ручки основной створки распашной двери.	Текущий ремонт
3.6	Пути эвакуации (в т.ч. зоны безопасности)	есть			На путях эвакуации нет указателей направления движения для инвалидов,	К,О, С,Г, У	На путях эвакуации предусмотреть указатели направления движения для инвалидов к доступным выходам, выполненные на светонакопительных информационных табличках. Указатели расположить на высоте 1.5-2.5м.	Текущий ремонт
				26, 30, 32, 33	В дверных проемах присутствует порог высотой 0,03м.	К, О, С	Обеспечить высоту порога входной двери не более 0,014м (п. 6.2.4 СП 59.13330.2020). До момента адаптации дверного проема оборудовать дверной проем мобильными пандусами.	Текущий ремонт

			23	Эвакуационная схема не адаптирована для инвалидов.	С,У	Разработать и отразить на планах эвакуации пути эвакуации для людей с инвалидностью. При оформлении плана эвакуации учитывать, в том числе, особенности людей с дальтонизмом. Планы эвакуации с обозначенными путями эвакуации людей с инвалидностью расположить на высоте, доступной для визуального восприятия с кресла-коляски (низ на отметке не более 0,85м- 1.3м от уровня пола (п.6.4.2 СП 59.13330.2020).
			25	Присутствуют запоры в виде задвижек	К,О, С,У	В качестве дверных запоров на путях эвакуации рекомендуется предусматривать ручки нажимного действия типа «антипаника»
			18	Не оборудованы пути эвакуации со второго этажа.	К,О, С,Г, У	Рекомендуется предусмотреть доступный инвалиду на кресле коляске эвакуационный выход со второго этажа либо оборудовать пожаробезопасные зоны. Если с каждого из этажей здания невозможно обеспечить своевременную эвакуацию всех инвалидов за необходимое время, то следует предусматривать на этих этажах безопасные зоны с двухсторонней связью, в которых инвалиды могут находиться до их спасения пожарными подразделениями Двери и стены на путях эвакуации оборудовать знаком Е21 с направлением в зону безопасности. СП 59.13330 2020 п.6.2.25 До капитального ремонта рекомендуется использовать кресло «Самоспас».
			18	Отсутствуют зоны	К,О, С,Г,	Безопасные зоны следует предусматривать:

				безопасност и	У	отдельных помещениях с выходами непосредственно в незадымляемую лестничную клетку; на расстоянии не более 15 м от незадымляемых лестничных клеток, лифтов для инвалидов; в холлах лифтов для МГН, на площадках лестничных площадок. Площадь зоны безопасности должна быть предусмотрена для всех категорий инвалидов – от 0,75м ² /чел – инвалид перемещается самостоятельно до 2,65 м ² /чел – инвалид в кресле-коляске с сопровождающим лицом	ремонт
			28, 34	На эвакуационном выходе присутствует одиночная ступень высотой 0,2м	К, О, С	Одиночные ступени не допустимы для инвалидов. Оборудовать одиночную ступень съездом с уклоном 1:20 по всей ширине ступени, либо оборудовать приставным пандусом по ширине одиночной ступени и длиной наклонной части не менее 2.4м. При капитальном ремонте демонтировать одиночную ступень. 6.4.1, 6.2.4 СП 59.13330.2020).	Текущий ремонт
			27	На эвакуационных внешних лестницах отсутствуют поручни (перила) с обеих сторон.	К, О, С, Г, У	Поручни лестниц на путях эвакуации в общественных зданиях и сооружениях должны контрастировать с окружающей средой. В условиях темноты они должны иметь яркий контраст за счет применения фотолюминесцентных материалов либо источников искусственной подсветки. Оборудовать внешние лестничные марши поручнями с двух сторон на высоте 0,9м. В условиях темноты для оформления поручней	Текущий ремонт

						использовать фотолюминесцентный материал либо искусственную подсветку. СП 59 13330 2020 п.6.2.29	
			27	Открытые наружные лестницы не продублированы пандусом	К,О	Рекомендуется продублировать наружные лестницы пандусом с углом наклона 1:20 (5%). При ограниченном участке застройки или наличии подземных коммуникаций допускается проектировать пандус с уклоном не круче 1:12 (8%) при длине марша не более 6,0 м. Поверхность пандуса должна быть нескользкой, выделенной цветом или текстурой, контрастной относительно прилегающей поверхности. Либо установить направляющие знаки к доступным для инвалидов эвакуационным выходам (п. 6.2.9-6.2.12 СП 59.13330.2020).	Капитальный ремонт
Общие требования к зоне		Привести в соответствии с СП 59.13330.2020					

II Заключение по зоне:

Наименование структурно-функциональной зоны	Состояние доступности* (к пункту 3.4 Акта обследования ОСИ)	Приложение		Рекомендации по адаптации (вид работы)** к пункту 4.1 Акта обследования ОСИ
		№ на плане	№ фото	
Пути (путей) движения внутри здания (в т.ч., путей эвакуации)	ДП -И (О,Г,У)		11-34	Капитальный ремонт

* указывается: ДП-В – доступно полностью всем; ДП-И (К, О, С, Г, У) – доступно полностью избирательно (указать категории инвалидов); ДЧ-В – доступно частично всем; ДЧ-И (К, О, С, Г, У) – доступно частично избирательно (указать категории инвалидов); ДУ – доступно условно, ДНД – недоступно

** указывается один из вариантов: не нуждается; ремонт (текущий, капитальный); индивидуальное решение с ТСР; технические решения невозможны - организация альтернативной формы обслуживания

Комментарий к заключению:

4. Зоны целевого назначения здания (целевого посещения объекта)
I. Результаты обследования:

№	Наименование функционального-планировочного элемента	Наличие элемента			Выявленные нарушения и замечания		Работы по адаптации объектов	
		есть/нет	№ на плане	№ фото	Содержание	Значимо для инвалида (категория)	Содержание	Вид работ
4	Кабинетная форма обслуживания 0	есть		35, 36, 37, 38, 39	Отсутствуют информационные таблички с названием кабинетов, выполнены рельефно-графическим и рельефно-точечным способом	С	Установить информационную тактильную табличку с названием и номером кабинетов для людей с нарушением зрения с использованием рельефных знаков, символов, а также рельефно-точечного шрифта Брайля, со стороны дверной ручки и на высоте от 1,2 до 1,6 м и на расстоянии 0,1 м-0,5 м от центра таблички до края дверного проема. Расположение информационной таблички должно позволять инвалиду приближаться к ней на расстояние до 0,08 м, чему не должны мешать выступающие конструктивные и декоративные элементы стен или распахивающаяся дверь. (п. 6.5.9, 6.5.1, 6.5.2 СП 59.13330.2020, ГОСТ Р 51671-2020).	Текущий ремонт
				35, 36, 37, 38	Двери одностворчатые. Шириной в	К,О,С	Предусмотреть ширину дверного проема не менее 0,9 м в свету. До капитального ремонта предусмотреть занятия с	Капитальный ремонт

				свету 0,77м – 0,9м		инвалидами в помещениях с распашными дверьми и кабинетах с дверными проемами 0.9м. При невозможности выделения кабинетов рекомендуется приобрести малогабаритную коляску	
			40, 41,	В дверных проемах присутствуют пороги высотой 0,02м – 0,07м	К,О,С,У	Обеспечить при необходимости высоту порога входной двери не более 0,014м До момента адаптации дверного проема оборудовать дверной проем мобильными пандусами. (п. 6.2.4 СП 59.13330.2020).	Текущий ремонт
			42, 43, 44, 45, 46,	Не оборудованы и не обозначены места для учащихся - инвалидов	К,О,С,Г,У	Оборудовать и обозначить места для инвалидов В учебном помещении первые столы в ряду у окна и в среднем ряду следует предусмотреть для учащихся с недостатками зрения и дефектами слуха, а для учащихся, передвигающихся в кресле-коляске, выделить один-два первых стола в ряду у дверного проема П 8.2.3 СП5913330.2020	Текущий ремонт
41.	Теоретические классы	есть	42, 45, 46	Места для занятий с детьми с ОВЗ не полностью оснащены специальными оборудованием в полном объеме	С,Г,У	Оборудовать классные кабинеты согласно стандартам школьного образования, для детей с ОВЗ, в т.ч., системой усиления звука для слабослышащих детей (переносной индукционной петлей) или инфракрасной акустической системой в комплекте с FM-системой либо системой свободного звукового поля. Рекомендуется использовать в учебном процессе видео аппаратуру, интерактивные доски, проекторы,	Текущий ремонт

						информационный терминал с сенсорным экраном, со встроенной индукционной системой, и т.д, специальную мебель для инвалидов (Стол рабочий для учащихся с детским церебральным параличом, регулируемый по высоте и инвалидов с нарушением опорно-двигательного аппарата). Предусмотреть место для сурдопереводчика с локальным освещением не менее 20 лк. п.8.7.6 СП 59.13330.2020. Приказом Минобрнауки России от 05.04.17 №1309)	
			45, 46	Отсутствуют разворотные площадки в классах.	О,К	Предусмотреть при необходимости расстановку мебели с учетом разворотных площадок диаметром 1,4м и проходов к оборудованию 1,2м (0,9м.)	Тек- щий рем т
			44	Отсутствует специализированная мебель для инвалидов	О,К	Предусмотреть при необходимости специализированные столы и стулья с подлокотниками для инвалидов. Поверхность столов шириной не менее 1.0м, используемых инвалидами на креслах-колясках, должна находиться на высоте не более 0,80–0,85м над уровнем пола. Ширина и высота проема для ног должны быть не менее 0,75 м, глубина – не менее 0,5 м. (СП 59 13330 2020 п.8.1.7) Пространство под элементами оборудования должно создавать условия подъезда и работы на кресле-коляске; Приказ Минтруда от 19 ноября 2013 г. N 685н п.п. 7,10	Тек- щий рем т

4.2. 2	Раздевалка	есть		47	Не предусмотрены шкафы для инвалидов	К,О	Рекомендуется предусмотреть индивидуальные шкафы (не менее двух) высотой не более 1,7м, в т. ч. для хранения костылей и протезов, а для инвалида-колясочника с краю раздевалки предусмотреть разворотную площадку d=1,4м и скамью длиной не менее 3м, шириной не менее 0,7м и высотой от пола не более 0,5м. Вокруг скамьи должно быть обеспечено свободное пространство для подъезда кресла-коляски. При невозможности устройства островной скамьи следует предусматривать вдоль одной из стен установку скамьи размером не менее 0,6х2,5м. Размер прохода между скамьями в общих раздевальных должен составлять не менее 1,2м	Текущий ремонт
42	Зальная форма обслуживания	есть		48, 49, 50, 51,	Отсутствуют информационные таблички с названием помещения, выполненная рельефно-графическим и рельефно-точечным способом	С,У	Установить табличку с указанием номера и назначения помещения на высоте 1,2-1,6м от уровня пола, выполненную рельефно-графическим и рельефно-точечным способом, со стороны дверной ручки на расстоянии 0,1–0,5м от дверного проема (п. 6.5.9 СП 59.13330.2020)	Текущий ремонт
				52, 53, 54	В дверных проемах присутствуют пороги высотой 0,02м – 0,07м	К,О,С,У	Обеспечить при необходимости высоту порога входной двери не более 0,014м. До момента адаптации дверного проема оборудовать дверной проем мобильными пандусами. п. 6.2.4 СП59.13330.2020.	Текущий ремонт

42 1	Концертный зал	есть	60	Высота сцены - 0,45м. Отсутствует доступ на сцену для инвалидов.	К,О,С,У	<p>Должен быть обеспечен доступ инвалидам на креслах-колясках на сцену.</p> <p>Оборудовать доступ на сцену с помощью подъемного устройства стационарного типа или ступенькоходом.</p> <p>Оборудовать лестничный марш сцены поручнем с одной из сторон на уровне 0,7м и 0,9м с одной стороны лестничного марша.</p> <p>П 8.2.3 СП 5913330.2020</p>	Текущий ремонт
			59, 61	Концертный зал не оснащен системой усиления звука, тифлотехническим и приборами.	Г,С,У	<p>Оборудовать концертный зал индукционной петлей, установить тифлотехнические приборы, предусмотреть звуковое и визуальное дублирование информации.</p> <p>Выделить место для расположения сурдопереводчика с локальным освещением.</p> <p>Места в зрительных залах, аудиториях, которые оборудованы системой обеспечения разборчивости звуковой информации или другими индивидуальными беспроводными устройствами, следует располагать в зоне видимости, приближенной к сцене и месту размещения сурдопереводчика.</p> <p>П 8.1.10 СП5913330.2020</p>	Текущий ремонт
			59, 61	Не обозначены места для инвалидов	К,С	<p>Выделить и обозначить место для расположения инвалида-колясочника вблизи к эвакуационным выходам</p> <p>Предусмотреть зону безопасности в виде ограждения либо буферной зоны около выделенного места на</p>	Текущий ремонт

							время проведения массовых мероприятий. Для инвалидов по зрению и их сопровождающих выделить и обозначить места в первом-втором ряду	
42 2	Зал хореографии	есть		55, 56, 56, 58				Не нужд ается
42 3	Библиотека	есть		63	Высота стойки выдачи книг 0,99м	К,О,С ,Г,У	Предусмотреть стойку-барьер, стол для выдачи книг в абонементе высотой 0,85м. Ширина рабочего фронта у места получения услуги должна быть не менее 1,0м. Рекомендуется предусмотреть стойку выдачи проемом для ног высотой не менее 0.75м. СП 59.13330.2020 п.7.1.3	Теку щий ремонт
				64	Отсутствует доступ к стеллажам с книгами на кресле-коляске. Ширина прохода между стеллажами 0,6м	К,О	Рекомендуется предусмотреть меры по обеспечению доступности для инвалидов различных категорий доступ к стеллажам с книгами, Подходы к стеллажам с книгами и мебели должны быть по ширине не менее 0,9 м, а при необходимости поворота кресла-коляски на 90° не менее 1,2 м. Диаметр зоны для самостоятельного разворота на 180° инвалида на кресле-коляске следует принимать не менее 1,4м. СП 59.13330.2020 п.8.1.1	Теку щий ремонт
				64	Отсутствует специализированная стойка с гнездами для наушников	К,О,С ,Г,У	Рекомендуется предусмотреть стойку вывода гнезд для наушников с целью воспроизведения в автоматическом режиме описания находящейся литературы, книг и т.п. на стеллажах с литературой (Пр. Минкультуры РФ от 10.11.2015 № 2761 п. 4,5)	Теку щий ремонт

43	Прилавочная форма обслуживания	нет						
44	Форма обслуживания с перемещением по маршруту	есть			Отсутствуют тактильные указатели и светонакопительные пиктограммы направления движения	К,О,С,Г,У	Установить тактильные направляющие и светонакопительные пиктограммы по ходу перемещения по маршруту обслуживания пациентов	Текущий ремонт
45	Кабина индивидуального обслуживания	нет						
	Общие требования к зоне	Привести в соответствии с СП 59.13330.2020						

Заключение по зоне

Наименование структурно-функциональной зоны	Состояние доступности* (к пункту 3.4 Акта обследования ОСИ)	№ на плане	№ фото	Рекомендации по адаптации (вид работы)** к пункту 4.1 Акта обследования ОСИ
Зоны целевого назначения здания (целевого посещения объекта)	ДП-И (О, Г, У)		35 - 64	Капитальный ремонт

* указывается: ДП-В - доступно полностью всем; ДП-И (К, О, С, Г, У) - доступно полностью избирательно (указать категории инвалидов); ДЧ-В - доступно частично всем; ДЧ-И (К, О, С, Г, У) - доступно частично избирательно (указать категории инвалидов); ДУ - доступно условно, ВНД - недоступно

** указывается один из вариантов: не нуждается; ремонт (текущий, капитальный); индивидуальное решение с ТСР; технические решения невозможны - организация альтернативной формы обслуживания

Комментарий к заключению:

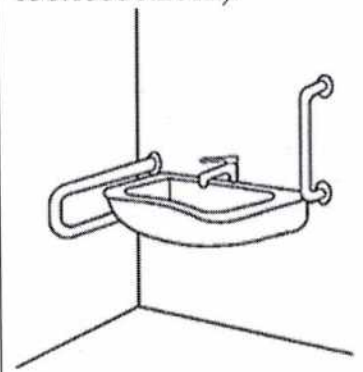
Значимые кабинеты и залы рекомендуется выполнить на табличках с контрастным фоном в архитектурном стиле объекта.

Физические места для обучающихся-инвалидов должны размещаться идентично в аналогичных учебных помещениях одной образовательной организации.

Рекомендуется выделить и оборудовать кабинет для индивидуальных и/или групповых занятий с людьми с ОВЗ

I. Результаты обследования:
5. Санитарно-гигиенических помещений

№ п/п	Наименование функционально-планировочного элемента	Наличие элемента			Выявленные нарушения и замечания		Работы по адаптации объектов	
		есть/нет	№	№ фото	Содержание	Значимо для инвалида (категория)	Содержание	Вид работ
51	<i>Туалетная комната</i>	есть		65, 66, 67, 68				Не нужно.
					Отсутствуют поручни раковины для людей, передвигающихся на креслах-колясках	К,О	Рекомендуется предусмотреть поручни для раковины. Расстояние от стены до края раковины на уровне пола (проем для ног) должно составлять не менее 0,55 м (Приложение Г, Рис. Г.7 СП 136.13330.2012).	Текущий ремонт



				65	Над входом в санитарно-гигиеническую кабину не установлен световой мигающий оповещатель, срабатывающий при нажатии тревожной кнопки	К,О, С,Г, У	Рекомендуется над входом в санитарно-гигиеническую кабину установить комбинированное устройство звуковой и визуальной (прерывистой световой) аварийной сигнализации, срабатывающее при нажатии тревожной кнопки с выводом на рабочее место администратора (дежурного.). (п.п. 6.5.2, 6.5.3 СП 59.13330.2020)	Текущий ремонт
53	Душевые ванны комнаты	нет						
54	Бытовые комнаты	нет						
	Общие требования к зоне	Привести в соответствие с СП 59.13330.2020						

II. Заключение по зоне:

Наименование структурно-функциональной зоны	Состояние доступности* (к пункту 3.4 Акта обследования ОСИ)	Приложение		Рекомендации по адаптации (вид работы)** к пункту 4.1 Акта обследования ОСИ
		№ на плане	№ фото	
Санитарно-гигиенических помещений	ДП-В		65-68	Текущий ремонт

* Определяется: ДП-В - доступно полностью всем; ДП-И (К, О, С, Г, У) - доступно полностью избирательно (указать категории инвалидов); ДЧ-В - доступно частично всем; ДЧ-И (К, О, С, Г, У) - доступно частично избирательно (указать категории инвалидов); ДУ - доступно условно, ВНД - недоступно

** Определяется один из вариантов: не нуждается; ремонт (текущий, капитальный); индивидуальное решение с ТСР; технические решения невозможны - организация альтернативной формы обслуживания

Комментарий к заключению:

I. Результаты обследования:
6. Системы информации на объекте

№ п/п	Наименование функционально-планировочного элемента	Наличие элемента			Выявленные нарушения и замечания		Работы по адаптации объектов	
		есть/нет	№ на плане	№ фото	Содержание	Значимо для инвалида (категория)	Содержание	Вид работ
6.1	Визуальные средства	есть			Системы средств информации и сигнализации об опасности на объекте не предусматривают в комплексе визуальную информацию с указанием направления движения и названием конечной цели (места получения услуги)	К,О, С,Г, У	Предусмотреть оборудование помещения визуальными средствами информации с указанием направления путей движения и мест получения услуги. В местах, где находятся недоступные для инвалидов элементы помещения, рекомендуется устанавливать указатели направления, указывающие путь к ближайшему доступному элементу (вход/выход, лестница и т.п.)	Текущий ремонт
					ВЭБ страница организации не предусматривает информацию для инвалидов		Доработать сайт с учетом ГОСТ Р 51671-2020 Рекомендуется разместить на сайте следующую информацию: - о доступности общественного транспорта, и доступности остановок общественного транспорта для людей с инвалидностью; - о парковочных местах для автотранспорта инвалидов;	Текущий ремонт

						<ul style="list-style-type: none"> - о доступности помещений школы каждой категории инвалидов, - о наличии и правилах предоставления специальных сервисов и продуктов для людей с инвалидностью; - ответы на типовые, наиболее часто встречающиеся вопросы; - контакты для получения справочной информации в доступной для людей с инвалидностью форме (п.6.5.3 СП 59.13330.2020; 		
2	Акустические средства	нет			Системы средств информации и сигнализации об опасности на объекте не предусматривают акустическую систему информации	С,Г	Установить систему информирующих средств, позволяющих ориентироваться на объекте (радиоинформаторы) Замкнутые пространства на объекте (безопасные зоны и т.п.) рекомендуется оборудовать системой двусторонней связи с диспетчером или дежурным, снабженной звуковым и визуальным аварийными сигнальными устройствами	Текущий ремонт
					Не оборудованы места обслуживания лиц с дефектами слуха специальным и персональными приборами усиления звука	Г,С	Установить индукционные петли в местах обслуживания инвалидов по слуху Для слабовидящих оборудовать помещения для обслуживания теплотехническими приборами. Системой «скайп» для связи с диспетчерской русского жестового языка, видеоувеличителем любого типа.	Текущий ремонт
3	Тактильные средства	нет			На дверях кабинетов, залов не установлены таблички, выполненные рельефно-	С	Установить таблички с названием кабинетов, залов на высоте 1,2-1,6м от уровня пола, выполненные рельефно-графическим и рельефно-точечным способом, со стороны	Текущий ремонт

					графическим и рельефно-точечным способом		дверной ручки на расстоянии 0,1–0,5м от дверного проема. Установить мнемосхему помещения.
	Общие требования к зоне	Привести в соответствие с СП 59.13330.2020					

II. Заключение по зоне:

Наименование структурно-функциональной зоны	Состояние доступности* (к пункту 3.4 Акта обследования ОСИ)	Приложение		Рекомендации по адаптации (вид работы)** к пункту 4.1 Акта обследования ОСИ
		№ на плане	№ фото	
Системы информации на объекте	ДП-И(К,О,У)	—	—	Текущий ремонт

*указывается: ДП-В - доступно полностью всем; ДП-И (К, О, С, Г, У) - доступно полностью избирательно (указать категории инвалидов); ДЧ-В - доступно частично всем;

ДП-И (К, О, С, Г, У) - доступно частично избирательно (указать категории инвалидов); ДУ - доступно условно, ДНД - недоступно

**указывается один из вариантов: не нуждается; ремонт (текущий, капитальный); индивидуальное решение с ТСР; технические решения невозможны - организация альтернативной формы обслуживания

Комментарий к заключению:

Система средств информационной поддержки и навигации должна быть обеспечена на всех путях движения, доступных для МГН, на часы работы учреждения.

Ссылочные документы:

1. Приказ Минтруда России от 25.12.2012 N 627 «Об утверждении методики, позволяющей объективизировать и систематизировать доступность объектов и услуг в приоритетных сферах жизнедеятельности для инвалидов и других маломобильных групп населения, с возможностью учета региональной специфики».
2. Федеральный закон Российской Федерации № 181-ФЗ «О социальной защите инвалидов в Российской Федерации».
3. Федеральный закон от 30.12.2009 N 384-ФЗ «Технический регламент о безопасности зданий и сооружений»
4. Федеральный закон от 22.07.2008 N 123-ФЗ «Технический регламент о требованиях пожарной безопасности»
5. Федеральный закон от 1 декабря 2014 г. N 419-ФЗ «О внесении изменений в отдельные законодательные акты Российской Федерации по вопросам социальной защиты инвалидов в связи с ратификацией Конвенции о правах инвалидов»
6. Свод правил 59.13330.2020 «Доступность зданий и сооружений для маломобильных групп населения».
7. Постановления Правительства РФ от 29 марта 2019 г. N 363 «Об утверждении государственной программы Российской Федерации «Доступная среда»
8. ГОСТ Р 51261-2017 Устройства опорные стационарные реабилитационные. Типы и технические требования.
9. ГОСТ Р 51671-2020 Средства связи и информации технические общего пользования, доступные для инвалидов. Классификация. Требования доступности и безопасности.
10. ГОСТ Р 52875-2018 Указатели тактильные наземные для инвалидов по зрению. Технические требования.
11. Свод правил 136.13330.2012 «Здания и сооружения. Общие положения проектирования с учетом доступности для маломобильных групп населения».
12. Свод правил 113.13330.2012 «СНиП 21.02.99» Стоянки автомобилей».
13. ГОСТ Р 55555-2013 Платформы подъемные для инвалидов и других маломобильных групп населения. Требования безопасности и доступности. Часть 1. Платформы подъемные с вертикальным перемещением.
14. ГОСТ Р 55556-2013 (ИСО 9386-2:2000) Платформы подъемные для инвалидов и других маломобильных групп населения. Требования безопасности и доступности. Часть 2. Платформы подъемные с наклонным перемещением.
15. ГОСТ Р 52872-2019 Интернет-ресурсы и другая информация, представленная в электронно-цифровой форме. Приложения для стационарных и мобильных устройств, иные пользовательские интерфейсы. Требования доступности для людей с инвалидностью и других лиц с ограничениями жизнедеятельности (с Поправкой).
16. ISO 21902:2021 Graphical symbols -- Public information symbols
17. Письмо министерства образования № 07-3199 от 29.07.2016
18. Приказ министерства просвещения №465 от 3.09.2019г «Об утверждении перечня средств обучения и воспитания, необходимых для реализации образовательных программ начального общего, основного общего и среднего общего образования, соответствующих современным условиям обучения»
19. ПРИКАЗ от 9 ноября 2015 г. N 1309 «Об утверждении порядка обеспечения условий доступности для инвалидов объектов и предоставляемых услуг в сфере образования»
20. Приказ Министерства культуры РФ от 10 ноября 2015 г. № 2761 "Об утверждении Порядка обеспечения условий доступности для инвалидов библиотек и библиотечного обслуживания в соответствии с законодательством Российской Федерации о социальной защите инвалидов